

PORTRAIT DE L'EMPLOI MRC DE LA NOUVELLE-BEAUCE

RÉSUMÉ

sa population

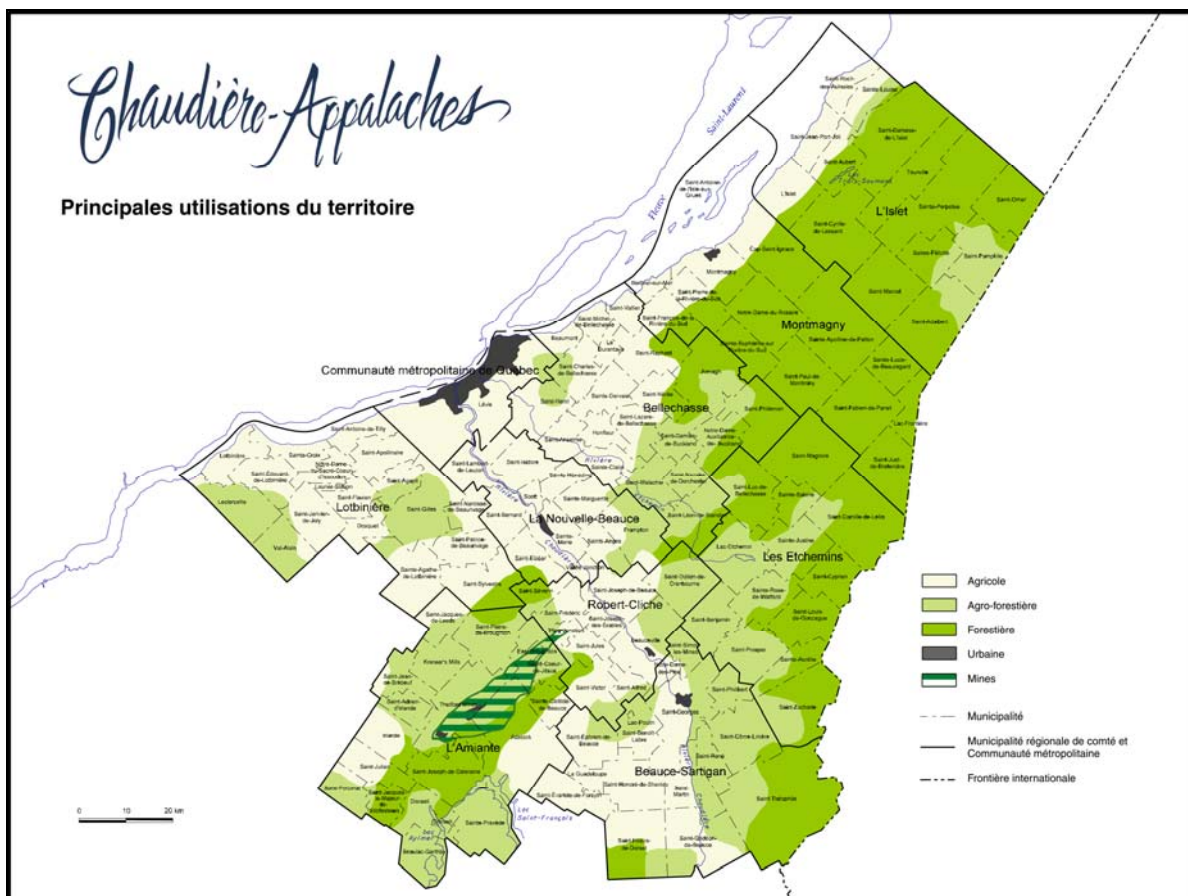
- La MRC de La Nouvelle-Beauce est à caractère rural avec une densité de 35,4 hab./km² en 2004 (26 hab./km² en Chaudière-Appalaches).
- 11 municipalités, soit 31 860 habitants en 2004, dont aucune municipalité n'a moins de 1 000 habitants.
- La croissance de la population de 2000 à 2004 est positive (de 31 154 à 31 860 habitants).
- D'après les projections démographiques, la MRC de La Nouvelle-Beauce verra sa population continuer à augmenter entre 2001 et 2026, soit 6,8 %, à l'instar de celle du Québec qui augmentera de 9,3 %, alors que la population régionale stagnera à 0,5 %.
- La distribution de la population de la MRC et de la région présente un profil similaire à la situation générale du Québec, c'est-à-dire une diminution graduelle de la proportion des jeunes (0 – 14 ans). Cette diminution est liée à la baisse de la natalité et à une augmentation en corollaire de la proportion des aînés (65 ans et plus).
- Dans la MRC de La Nouvelle-Beauce, on retrouve légèrement moins de familles monoparentales (12,3 %) comparativement à la région (13,2 %) et à l'ensemble du Québec (16,6 %).

FAITS SAILLANTS.....

- sa population
- l'éducation
- les indicateurs du marché du travail
- les secteurs d'activité
- les bassins de main-d'œuvre
- les perspectives d'emploi
- les revenus
- les migrations

l'éducation

- La population de la MRC de La Nouvelle-Beauce est moins scolarisée, en 2001 :
 - 33,3 % de la population de la MRC de 15 ans et plus a atteint un niveau de scolarité inférieur à un certificat d'études secondaires (c. 35,4 % en Chaudière-Appalaches et 31,7 % au Québec).
 - 10 % de la population de 15 ans et plus a atteint un niveau universitaire (c. 11,6 % en Chaudière-Appalaches et 17,2 % au Québec).



PORTRAIT DE L'EMPLOI – MRC DE LA NOUVELLE-BEAUCE

LES DONNÉES DE L'EMPLOI...

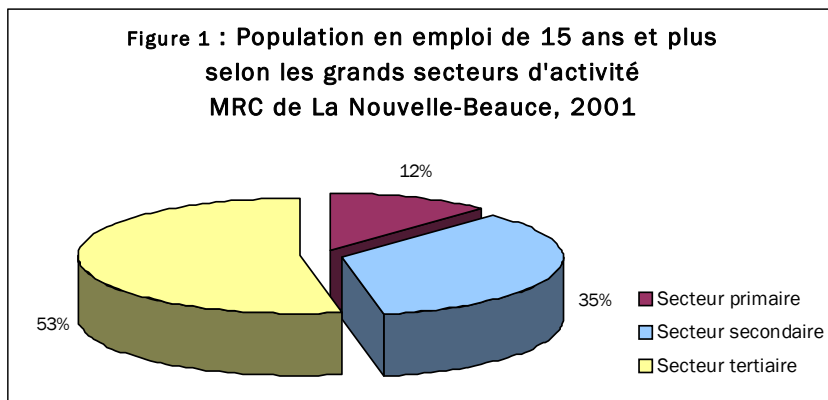
Avis aux lecteurs

Les données de l'emploi pour l'année 2001 sont les plus récentes données disponibles par MRC. Elles proviennent du recensement de Statistique Canada et elles seront mises à jour lors du prochain recensement, soit en 2006.

les indicateurs du marché du travail

- Le taux de chômage dans la MRC de La Nouvelle-Beauce (4,9 % en 2001) est largement inférieur à celui de la région (6,1 %) et à celui du Québec (8,2 %).
- Le taux d'emploi (66 %) est par conséquent supérieur à celui de la région et du Québec (resp. 61,9 % et 58,9 %).
- La population en emploi, dans la MRC de La Nouvelle-Beauce comme en Chaudière-Appalaches et au Québec, a connu une augmentation de 1996 à 2001.
- À l'instar de Chaudière-Appalaches et du Québec, près de 70 % des personnes à temps partiel sont des femmes.
- Dans la MRC de La Nouvelle-Beauce, 29 % des femmes travaillent à temps partiel, soit une proportion plus importante que dans la région (31 %) et au Québec (28,4 %).
- En 2001, le taux de chômage des 25 – 44 ans est très bas comparativement à l'ensemble du Québec (3,8 % dans la MRC c. 7,5 % au Québec). Il en est de même dans une moindre mesure pour les 45 ans et plus (resp. 4,9 %, 6,1 % et 7,1 %).

Figure 1 : Population en emploi de 15 ans et plus selon les grands secteurs d'activité MRC de La Nouvelle-Beauce, 2001



les secteurs d'activité

- Tous secteurs confondus, le nombre d'emplois dans la MRC de La Nouvelle-Beauce dépasse les 15 800 en 2001.

Secteur primaire :

- Le secteur primaire demeure un secteur important dans l'activité économique de la MRC (11,6 % des emplois vs 7 % en Chaudière-Appalaches et 3 % au Québec en 2001).
- Les entreprises du secteur primaire de la MRC de La Nouvelle-Beauce représentent plus du quart des entreprises totales en 2004, mais elles sont majoritairement des micro-entreprises (< 5 employés) (85,2 %).

Secteur secondaire :

- Le secteur secondaire est un secteur d'importance dans le portrait de la MRC, car il occupe 35,2 % de la population en emploi de 15 ans et plus en 2001 (comparativement à 29,9 % en Chaudière-Appalaches et 21,7 % au Québec). Dans le secteur manufacturier, la fabrication d'aliments occupe une place considérable (22,1 % des emplois du secteur secondaire c. 10,2 % en Chaudière-Appalaches et 7,9 % au Québec).
- Les entreprises du secteur secondaire représentent 20 % des entreprises totales, mais c'est dans ce secteur que l'on compte les entreprises de 100 employés et plus.

Secteur tertiaire :

- Le secteur tertiaire reste le secteur qui emploie la plus grande proportion de la population de la MRC (53,2 % en 2001), même s'il occupe une dimension moins importante comparativement aux données régionales (63,1 %) et à celles du Québec (75,3 %).
- Quant aux entreprises du secteur tertiaire, elles représentent plus de la moitié des entreprises de la MRC, ce qui est significativement inférieur aux proportions de la région et du Québec (65,4 % en Chaudière-Appalaches et 76,6 % dans l'ensemble du Québec).

les perspectives d'emploi

- Selon Emploi-Québec, la croissance moyenne de l'emploi en Chaudière-Appalaches de 2005 à 2009 s'établirait à 1 %.
- D'ici 2009, l'emploi manufacturier devrait croître modestement de 0,7 % dans la région. Toutefois la croissance serait plus significative pour la fabrication d'aliments (3,4 %) et la fabrication de produits métalliques (3,3 %).
- L'emploi dans le secteur de la construction devrait maintenir son niveau élevé de croissance.
- Le secteur des services connaîtrait quant à lui une croissance supérieure à celle de tous les secteurs confondus, soit 1,4 %.
- Des diminutions d'emplois sont attendues dans le secteur primaire, -0,8 % en agriculture et pêche et -0,7 % en foresterie et exploitation forestière; dans le secteur secondaire (la fabrication des vêtements -7,2 %, de produits textiles -2,2 % et la fabrication de meubles -1 %). Toutefois, étant donné la moyenne d'âge des travailleurs du secteur primaire, de nouveaux emplois seront disponibles en raison des futurs départs à la retraite.

les bassins de main-d'œuvre

- En 2001, la proportion des jeunes (15 – 24 ans) en âge de travailler est légèrement plus importante dans la MRC de La Nouvelle-Beauce (18,1 %) en comparaison avec Chaudière-Appalaches (17,1 %) et l'ensemble du Québec (16 %) tandis que la proportion des 65 ans et plus est moins importante (resp. 14,7 %, 15,9 %, 16,1 % en 2001).
- Certains segments de la population sont légèrement sous-représentés sur le marché du travail. Cette réalité touche plus particulièrement les 45 ans et plus (en 2001, taux d'activité de 53,2 % dans la MRC de La Nouvelle-Beauce contre 49,5 % en Chaudière-Appalaches).
- Au même titre que pour la région et l'ensemble du Québec, plus de la moitié des travailleurs à temps plein de la MRC de La Nouvelle-Beauce ont entre 25 et 44 ans.
- En 2001 dans La Nouvelle-Beauce, la proportion des travailleurs autonomes est plus importante chez les 15 – 24 ans (resp. 3,8 %, 2,9 % et 2,7 %) et les 25 – 44 ans (resp. 49,7 %, 46,7 % et 47,6 %) comparativement à la région et à l'ensemble du Québec, notamment chez les femmes.
- On remarque une légère augmentation des prestataires de l'assurance-emploi¹ et aptes au travail (PAAT) de 2001 à 2004 dans la MRC de La Nouvelle-Beauce (1 179 PAAT en 2004). Le taux de prestation qui s'élève à 5,6 % dans la MRC de La Nouvelle-Beauce est moins élevé que dans la région et dans l'ensemble du Québec (resp. 6,3 % et 5,9 %).
- À l'instar de la région et de l'ensemble du Québec, le taux de prestation de l'assurance-emploi des hommes est plus élevé que celui des femmes (7 % VS 4,1 %).
- En mars 2005, dans la MRC de La Nouvelle-Beauce, 40 % des prestataires de l'assistance-emploi² sont des prestataires de longue durée (120 mois et plus) (48 % en Chaudière-Appalaches et 39 % pour l'ensemble du Québec).

¹ Prestataires de l'assurance-emploi : personnes bénéficiant du régime d'indemnisation du chômage.

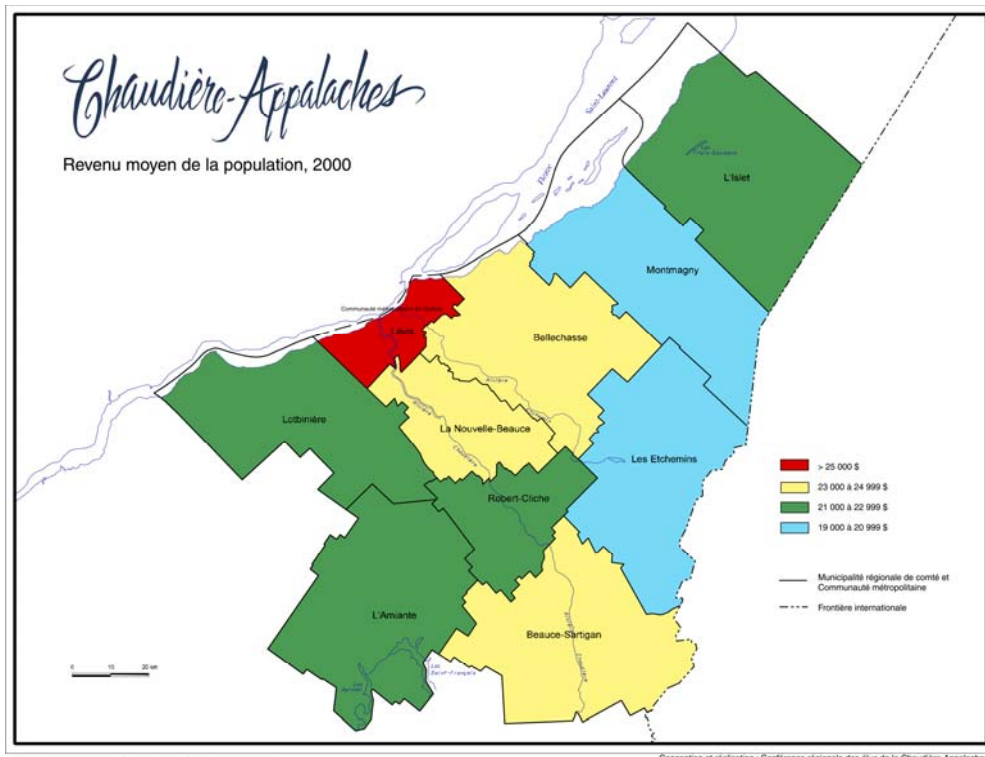
² Prestataires de l'assistance-emploi : personnes bénéficiant du régime québécois de Sécurité du revenu.

les revenus

- Dans la MRC de La Nouvelle-Beauce, le revenu moyen de la population s'élève à 24 412 \$ en 2000 (24 083 \$ en Chaudière-Appalaches et 27 125 \$ au Québec).
- Globalement, les revenus d'emploi de la MRC sont comparables à la moyenne régionale mais inférieurs à ceux du Québec. En 2000, il en est ainsi :
 - du revenu moyen d'emploi des hommes (29 625 \$ c. 29 323 \$ en Chaudière-Appalaches et 34 705 \$ au Québec);
 - du revenu moyen d'emploi des femmes (19 521 \$ c. 19 287 \$ et 23 282 \$).
- Toutefois on remarque que les revenus d'emploi des 45 ans et plus sont plus élevés dans la MRC de La Nouvelle-Beauce que dans la région, mais inférieurs à l'ensemble du Québec (pour les 45 – 64 ans resp. 31 643 \$ c. 29 911 \$ et 35 989 \$; pour les 65 ans et plus resp. 18 716 \$, 14 296 \$ et 23 966 \$).

les migrations

- Avec un solde d'emploi de – 205 emplois en 2001, la MRC de La Nouvelle-Beauce est légèrement exportatrice d'emplois.
- Plus de 80 % des personnes résidant dans la MRC de La Nouvelle-Beauce travaillent dans la MRC.
- La ville de Québec est la deuxième région qui emploie le plus de résidents de la MRC de La Nouvelle-Beauce (9,5 % en 2001).
- À l'instar de la région et de l'ensemble du Québec, la proportion de personnes actives travaillant dans une autre municipalité est plus importante que celle de personnes actives travaillant dans leur municipalité de résidence (44,2 % dans une autre municipalité, 35,1 % dans la municipalité de résidence).
- Aussi, la proportion de personnes travaillant à domicile est plus importante dans la MRC que dans la région ou au Québec (resp. 13,3 %, 9,2 % et 6,5 %).



La région de la CHAUDIÈRE-APPALACHES

- D'une superficie d'environ 15 200 km², elle est bornée au nord-est par la région du Bas-Saint-Laurent, au nord-ouest par le fleuve Saint-Laurent et la région de la Capitale-Nationale, au sud-ouest par les régions du Centre-du-Québec et de l'Estrie et au sud-est par la frontière internationale avec les États-Unis d'Amérique.
- Un peu plus de 390 000 personnes forment sa population régionale, répartie en quelque 136 municipalités regroupées en 9 municipalités régionales de comté (MRC) et un pôle régional, Lévis, rassemblant toutes les fonctions supérieures d'une grande ville.
- Principalement rurale, la Chaudière-Appalaches possède une économie solidement basée sur le prélèvement et la transformation de ressources naturelles : une agriculture régionale forte, une importante activité forestière en contexte de forêts principalement privées. Surtout, cette économie régionale est marquée par une remarquable empreinte manufacturière. Royaume de la PME et de l'inclinaison entrepreneuriale, la Chaudière-Appalaches est fermement représentée dans le bois et le meuble, l'alimentation, le textile et le vêtement, les produits métalliques, la plasturgie, la machinerie, le matériel de transport.
- Chaudière-Appalaches est une région active par excellence, elle procure environ 200 000 emplois à sa population et affiche un taux de chômage historiquement parmi les plus faibles au Québec.

CHIFFRES CLÉS de L'EMPLOI...

- Population totale (2005) : 396 171 hab.
- Taux de chômage (2005) : 6,4 %
- Taux d'emploi (2005) : 64,0 %
- Taux d'activité (2005) : 68,4 %
- Emplois (2005) : 207 300
- Population active (2005) : 220 400
- Revenu d'emploi (2004) : 27 255 \$

Vous pouvez télécharger la **version intégrale** du Portrait de l'emploi de la MRC de La Nouvelle-Beauce sur le site web de la Conférence régionale des élus de la Chaudière-Appalaches www.chaudiere-appalaches.qc.ca

Le Portrait de l'emploi – MRC de La Nouvelle-Beauce

Est une collaboration entre :



et



Manuella Daniel
Conférence régionale des élus de la Chaudière-Appalaches
25, boul. Taché ouest, bur. 102
Montmagny (Québec) G5V 2Z9
(418) 248-8488
mdaniel@chaudiere-appalaches.qc.ca
www.chaudiere-appalaches.qc.ca

Jeannine Arseneault
Direction de la planification et du partenariat
Direction régionale Chaudière-Appalaches
Ministère de l'Emploi, de la Solidarité sociale
5130, boul. de la Rive-Sud
Lévis, Québec G6V 9L3
(418) 838-2605 ou 1-800-463-5907, poste 251
jeannine.arseneault2@messf.gouv.qc.ca
www.emploi.quebec.net/chaudiere-appalaches

Janvier 2006